

# ふくし西

編集・発行 社会福祉法人名古屋市西区社会福祉協議会  
〒451-0065 西区天神山町3番1号 電話(052)532-9076 FAX(052)532-9082

No.40

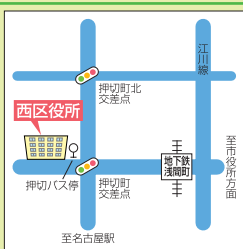
発行 平成15年10月

## 『福祉用具フェア』のご案内

**西** 区社会福祉協議会(西区在宅介護支援センター)では、このたび区民の皆様の介護や介護予防に役立てていただけるよう、**福祉用具の展示説明会**を開催いたします。皆様、ぜひこの機会にご来所下さい。

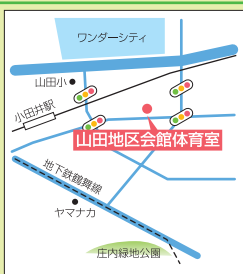
### 第1回

日時	11月4日(火) 午前10時~午後4時
場所	西区役所講堂(押切町1丁目8-22)
市バス	「押切町」下車徒歩1分
地下鉄	「浅間町」下車徒歩8分
内容	福祉用具の展示・デモンストレーション
出展予定物品	車いす・電動ベッド・リフト・紙オムツ 等



### 第2回

日時	12月4日(木) 午前11時~午後4時
場所	山田地区会館体育室(八筋町78)
名鉄・地下鉄	「上小田井」駅から徒歩10分
市バス	「山田支所」から徒歩5分
市バス	「上小田井二丁目」から徒歩10分
内容	福祉用具の展示・デモンストレーション
出展予定物品	褥創予防マットレス・電動ベッド・車いす・紙オムツ 等



※入退場は自由です。ご都合の良い時間帯にお越しください。また、公共交通機関にてお越しください。



### 今回の内容

- ・地域福祉推進協議会の活動紹介 P.2
- ・ボランティア情報!! P.3
- ・西区共同募金委員会からのお願い P.3
- ・西区社会福祉協議会からのお知らせ P.4・5
- 地域福祉活動計画策定中!
- ・在宅介護支援センターからのお知らせ P.6
- ・配食サービスの紹介 P.6
- ・西区社会福祉協議会からのお知らせ P.7
- ・サロン紹介 P.7
- ・「施設紹介」コーナー! P.8
- ・ご寄付ありがとうございました。 P.8



お気軽にお問い合わせ下さい

**西区社会福祉協議会** 名古屋市西区天神山町3-1 丸正ビル2階  
TEL532-9076 FAX532-9082

## 庄内学区

**庄**内学区には、活気あふれるまちづくりを目指した『庄内まちおこし隊』、赤ちゃんを持つママたちを対象にした子育てサークル『リトルキッズ』、お父さんたちが集まって地域イベント等で活躍する『オヤジクラブ』、愛犬家の集う『わんわんクラブ』等のサークル活動があります。庄内学区地域福祉推進協議会は、こうした活動を支援したり、活動紹介をしている学区ホームページの運営に協力しています。またホームページには福祉サービスの情報も載せています。

詳しい活動内容を知りたい人は、

<http://www.nsk21.co.jp/syounai/>までアクセスしてください。



〈ホームページより〉

## 稲生学区

**稲**生学区では今年度も11月に庄内緑地公園にて、グラウンドゴルフ大会を開催します。昨年度同様、学区内の各種団体より130名ほどが参加し、思いどおりに飛ばない球を追いかけてみんなで楽しく世代間交流を深めながら体を動かします。

午前中に催される予定で、詳細は10月頃に学区より周知するそうです。

ちなみに1位～3位の好成績を収めた団体をはじめ、個人賞（1～9位）、ホールインワン賞など多数の賞を用意しておりますので半日間、みなさん楽しんでがんばってくださいね！



〈昨年度の大会風景〉

このコーナーでは、「こんなことを載せたい!」「このイベントを周知してほしい。」といった記事内容を募集しております。ご興味のある方は、西区社会福祉協議会までお問い合わせください。

地域福祉推進協議会とは…小学校区ごとに地域の各種団体（区政協力委員会・民生委員児童委員協議会・女性会など）で構成する組織で、地域住民を主体に地域ぐるみの福祉活動を行い、住民の福祉増進を図ることを目的としています。

## 『ボランティア入門講座』の開催!!

テーマは…「今年も再び!はじめてのい〜っぽ!」

昨年も行いました、ボランティア入門講座を今年も開催いたします。

会場に区内で活躍するボランティア団体に集まっていたいただき、直接“生”の声を聞くことができます。ボランティア活動参加の窓口にもなります。

また、区内のボランティア情報なども紹介。

みなさん是非お気軽におでかけ下さい。

日時  
12月20日(土)  
13時~17時

場所  
西区役所 講堂(予定)  
※出入自由です。



入場無料

〈昨年度の風景〉

## ボランティア募集



お年寄りの方たちとお散歩・お料理・外出・ゲーム・囲碁・将棋等と一緒にしていただける方を探しています。

場所：グループホーム 浄心の杜

日時：月曜日～日曜日 13時～16時

連絡先：痴呆対応型共同生活介護  
グループホーム 浄心の杜

名古屋市西区上名古屋3丁目13-3 2F・3F  
電話(052)532-6686 担当:吉田・中沢

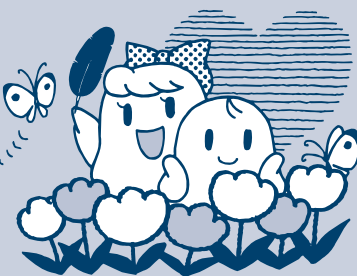
## 交通手段

地下鉄鶴舞線「浄心」1番出口より徒歩15分  
あなたの空いている時間を浄心の杜で過ごしてみませんか?! お待ちしています。

## 西区共同募金委員会からのお願い

## 赤い羽根共同募金にご協力をお願いします!

10月1日から12月31日までの間、全国で共同募金運動がおこなわれます。この募金は地域福祉の貴重な財源として活用されるものです。みなさまのあたたかいご理解とご協力をお願いいたします。 【西区共同募金委員会】



## 14年度の共同募金使途

## 地域福祉推進に

学区地域福祉推進協議会活動、ボランティア養成・研修活動の支援、各福祉団体への助成、など

## 高齢者の支援

ふれあい給食サービス、耐震留具取付サービス・寝具クリーニングサービス、など

## 障害のある方に

障害児・者の育成支援、おもちゃ図書館運営

## 子どもへの支援に

子ども会への支援、学童保育所の運営支援、子育て支援、など



## 小中学生作品コンクール展示会のお知らせ

「共同募金」をテーマにした、区内の小中学生の作品のうち、入選作品を下記のように展示します。

日時：10月20日(月)～10月24日(金) 9:00～19:00

場所：名古屋中央郵便局 西区天神山4-5

# 地域福祉活動計画策定中!

## 第1回作業部会からこれまでの流れ

- ①西区福祉の現状について
- ②現状から考えられる西区福祉課題について  
検討・整理
- ③西区福祉課題について整理し、内容に基づき分類
- ④福祉課題のうち重点課題としたものに対して、  
具体的解決策の検討をしている段階です。

### 6月以降の部会内容

第4回 (在宅WG)	福祉課題の整理・分類 課題分類・課題整理表の確認(修正・追加) 活動計画における重点項目の検討
(地域WG)	同上
(拠点WG)	地域における福祉活動の拠点について 庄内学区地域福祉推進協議会、まちおこし 隊の現状
第5回 (在宅WG)	重点課題に対する具体的解決策の検討 (連携・つながり ~フォーマルサービス とインフォーマルサービスとのつながり、 保健・医療・福祉等専門機関の連携、施設 と地域の連携)
(拠点WG)	同上
(地域WG)	(身近な地域における場づくり、区の拠点 ~在宅サービスセンターづくり)
(地域WG)	同上
(地域WG)	(窓口、見守り体制、集いの場、情報提供・ 共有、災害ボランティア)
第6回 (合同)	各作業部会・ワーキンググループ中間報告 活動計画体系図、実施項目(案) 今後の予定

※ 在宅 = 在宅生活支援ネットワーク  
地域 = 地域ネットワーク  
拠点 = 拠点づくり  
W.Gはワーキング  
グループの略



## 福祉課題に対応する テーマの関連図

### 1 拠点づくり

- ▶ ボランティアの活動拠点がほしい
- ▶ 福祉情報が得られない

### 6 集いの場

- ▶ 高齢者・障害者・子育てで集まる場が欲しい
- ▶ 地域福祉活動の拠点が必要

### 4 窓口

- ▶ 民生委員の負担が大きい
- ▶ 地域の支援、協力連携が必要

### 2 情報提供・共有

- ▶ 要援護者の把握が難しい
- ▶ 地域でのニーズ共有

### 5 見守り体制

- ▶ 援助が必要な人々を支え見守る地域づくり

### 7 災害

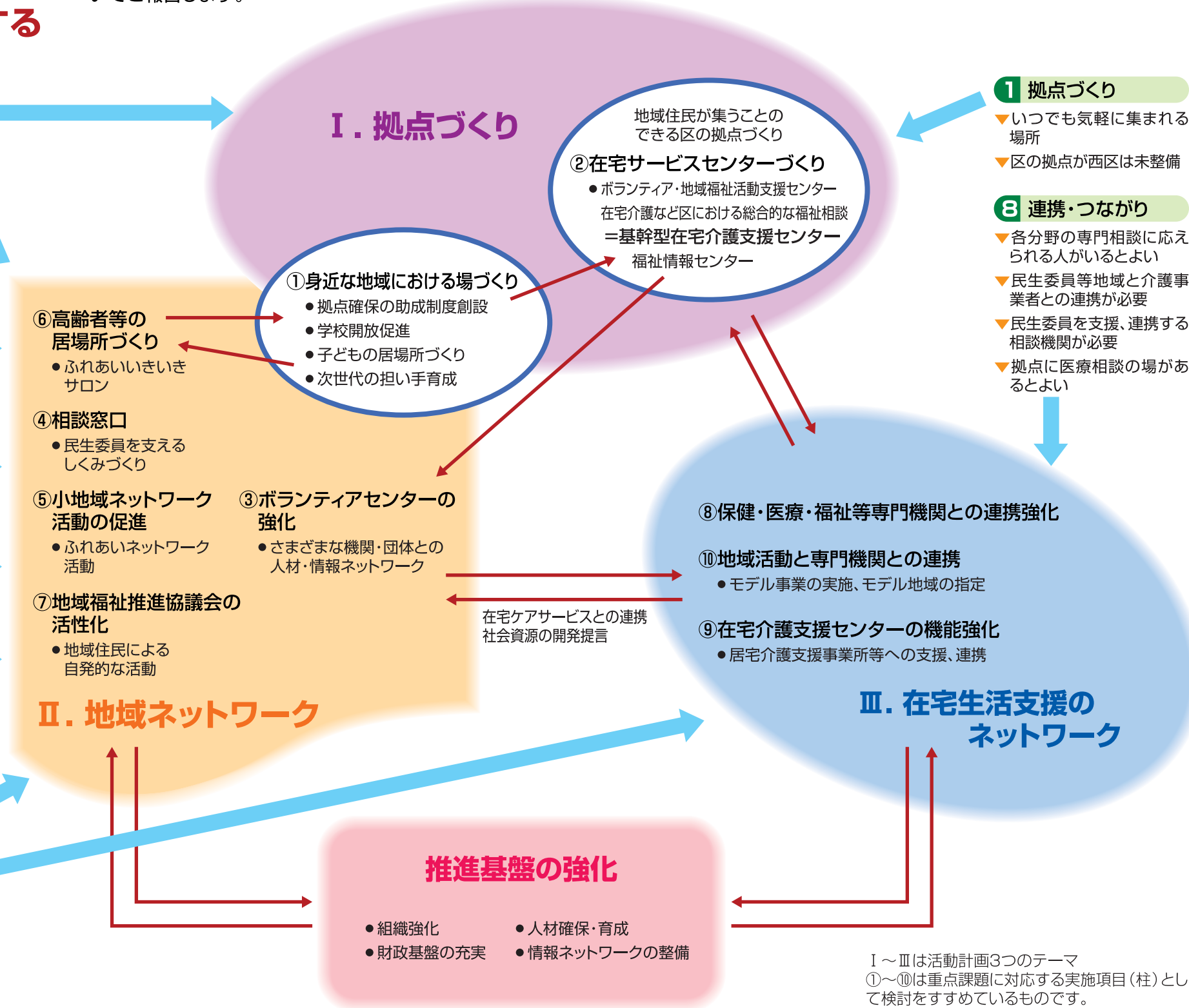
- ▶ 災害弱者の把握、地域でできる援助方法

### 3 ボランティア

- ▶ 調整できない、情報が不十分
- ▶ 高齢者世帯で利用できる制度、サービスが少ない
- ▶ 親の高齢化による障害者世帯の在宅・地域生活支援
- ▶ 施設と地域との連携

●...は重点課題

**前**号で紹介しましたように、現在西区社会福祉協議会では「暮らしやすい個性ある福祉のまちづくり」を目指して、平成16年度から20年度までの5ヵ年計画である「地域福祉活動計画」の策定をすすめています。まだ作業中ですが、現在検討をすすめています、3つのテーマ、8つの重点課題、10の実施項目(活動計画の柱)についてご報告します。



## I. 拠点づくり

- ②在宅サービスセンターづくり
  - ボランティア・地域福祉活動支援センター
  - 在宅介護など区における総合的な福祉相談 = 基幹型在宅介護支援センター
  - 福祉情報センター

- ①身近な地域における場づくり
  - 拠点確保の助成制度創設
  - 学校開放促進
  - 子どもの居場所づくり
  - 次世代の担い手育成

- ⑥高齢者等の居場所づくり
  - ふれあいいきいきサロン

- ④相談窓口
  - 民生委員を支えるしくみづくり

- ⑤小地域ネットワーク活動の促進
  - ふれあいネットワーク活動

- ③ボランティアセンターの強化
  - さまざまな機関・団体との人材・情報ネットワーク

- ⑦地域福祉推進協議会の活性化
  - 地域住民による自発的な活動

## II. 地域ネットワーク

## III. 在宅生活支援のネットワーク

- ⑧保健・医療・福祉等専門機関との連携強化

- ⑩地域活動と専門機関との連携
  - モデル事業の実施、モデル地域の指定

- ⑨在宅介護支援センターの機能強化
  - 居宅介護支援事業所等への支援、連携

## 推進基盤の強化

- 組織強化
- 財政基盤の充実
- 人材確保・育成
- 情報ネットワークの整備

I~IIIは活動計画3つのテーマ  
①~⑩は重点課題に対応する実施項目(柱)として検討をすすめているものです。

この活動計画は、区社協と区民のみなさんがいっしょになって福祉のまちづくりについて考え、行動していく計画です。計画づくりの段階から、区民の参加がないとよい計画づくりはできません。

福祉のまちづくりに関するご意見、アイデアをお寄せ下さい。  
西区社会福祉協議会 TEL 532-9076 FAX 532-9082  
メールアドレス nishiVC@nagoya-shakyo.or.jp

## 西区在宅介護支援センターからのお知らせ

### 福祉マップが完成しました!!

**西** 区在宅介護支援センターでは、西区内の医療・保健・福祉の現場担当者や地域の方々の協力を得て、『西区福祉マップ』を作成しました。

主に在宅で生活を営んでおられる高齢者や障害者の方、およびその家族の方に少しでも役立つ情報を、というテーマでお出かけスポットや医療機関等情報、福祉サービス情報を掲載しました。

この『西区福祉マップ』は、できるだけたくさんの方々の目にとまるよう公共の場所を中心に設置させて頂いておりますが、ご希望の方には引き続きどしどし送付させて頂きます。お気軽にお問い合わせ下さい。



○バインダー形式ですので、情報追加や訂正が容易です。情報の追加や訂正についても引き続き実施してまいります。

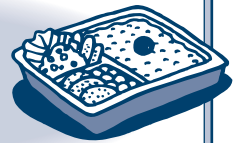
「こんな情報を掲載したらどう?」「情報収集に協力したい!」等々お気軽にお問い合わせ下さい。

ご意見・ご要望及び送付を希望される方のお問い合わせ先 西区在宅介護支援センター Tel 532-9076 Fax 532-9082 担当:安達まで

※恐れ入りますが、送料はご負担いただきますようお願いいたします。



## 10月から市内全域で配食サービスが始まります。



10月から、名古屋市全域で配食サービスが始まります。ご自宅まで週7日を上限に、1日1食（昼食か夕食）を、名古屋市が指定した事業者（お弁当屋さん等）がお届けし、同時に安否確認も行うサービスです。

対象により、「生活援助型」と「自立支援」の2つサービスがあります。

### 【生活援助型配食サービス】（介護保険特別給付）

- 対象：介護保険で要支援・要介護の認定を受けている方。
- 利用料金：弁当代+配達及び安否確認自己負担分（20円）
- 利用方法：配食事業者と直接契約します。

★お問合せ先

西区役所介護福祉課介護保険係 TEL523-4594~4596 FAX521-0076

### 【自立支援配食サービス】

- 対象：介護保険非該当で配食が必要と認められた次の方  
ひとり暮らし高齢者 高齢者のみの世帯  
身体障害者のみの世帯 その他市長が必要と認めた世帯
- 利用方法：お近くの在宅介護支援センター（障害者手帳をお持ちの方は、障害者地域生活支援センターでもよい）へ申込み。

★お問合せ先

西区在宅介護支援センター（西区社会福祉協議会） TEL532-9076 FAX532-9082  
障害者地域生活支援センター TEL504-2102 FAX502-6807

## 栄生学区サロン紹介!

栄生  
学区

### ふれあい・いきいきサロン 「ウォームハート友遊」

**平** 成15年7月12日(土)午後、栄生学区ふれあい・いきいきサロン「ウォームハート友遊」に参加させていただきました。このサロンは、5月から毎月第二土曜日の午後に、栄生学区コミュニティーセンターで開催されています。

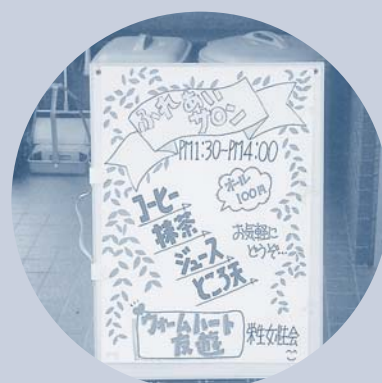
7月の内容は「浴衣の帯結び」でした。夏まつりや盆踊りに向けて、皆さん真剣に帯結びに挑戦していました。

飲み物などは、すべて100円。おすすめは「ところてん」だそうです。

コミュニティーセンターの入口にはかわいい看板が置かれ、とても入りやすい雰囲気でした。笑いの絶えない楽しいサロンで、あっという間に時間が過ぎてしまいました。お近くの方は、ぜひ一度参加してみたいはいかがでしょうか?

お問合せ先：栄生学区女性会会長

常盤宅 電話561-1068

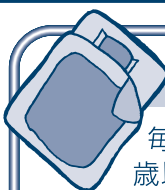
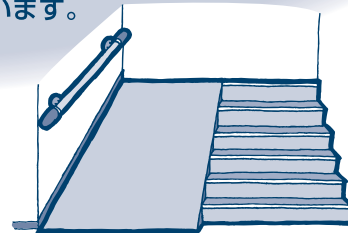


全建愛知西支部の  
小修繕無料サービス  
受け付け始まる。

## 修繕ボランティア!

全建愛知西支部は大工さんを中心とした建築業者さんの集まりです。「自分たちに出来ることで地域に貢献したい」ということで無料で小修繕をさせていただきます。

- 内 容 半日で出来るような小修繕 5件程度  
(例えば手すり、スロープの取り付けなどの小修繕)  
★修繕の規模や必要性などにより、お断りすることもあります。
- 対象世帯 西区に居住する高齢者のみの世帯・身体障害者世帯
- 受付期間 15年10月14日(月)~15年10月31日(金)
- 申し込み方法 民生委員を通じて所定の申し込み用紙にて下記のところへ
- 問い合わせ先 西区社会福祉協議会  
TEL 532-9076  
FAX 532-9082
- 施工時期 15年11月9日(日)~  
(予定) 15年11月30日(日)
- 経費負担 施工料・材料代(2万以内)は無料



### 寝具クリーニング

毎年ご好評いただいております、65歳以上の世帯を対象にした「寝具クリーニングサービス」を今年も行います。作業時期は来年1月~3月で、受付は11月より開始する予定です。詳しくは、下記まで。

【西区社会福祉協議会 担当：高橋 TEL 532-9076】



親子そろっての  
ボーリングは  
楽しかった



〈もぎたてのりんごはとてもおいしい〉



〈おいしい食事は最高に幸せ〉

「小規模作業所つくし」は養護学校卒業後、障害がどんなに重くても安心して通える作業所がほしいという親の願いから設立しました。現在12名の作業生が割り箸の袋入等の作業や活動に取り組んでいます。一人ひとりの個性や発達段階をふまえた療育・指導を基本理念としており、作業や生活を通して自立を目標としています。

### 地域社会に参加しています。



月に1・2回はプールに行き、1年の間に水族館やリンゴ狩り、クリスマス会、誕生会等の野外活動を行い、地域社会に参加しています。また、毎日家庭から楽しく通えるようにすることを重要視しています。

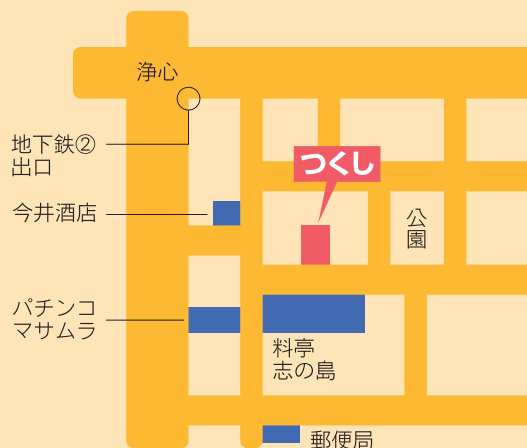
### 賛助会員を募集しています。



小規模作業所つくしは市の助成金で運営していますが、資金不足の為、賛助会員を募集しています。

一口 1,000円から  
振り込み先：UFJ銀行浄心支店  
普通400-1322283  
口座名 小規模作業所つくし  
代表者 小田 逸江

交通のご案内 ●地下鉄 鶴舞線「浄心」下車 2番出口より徒歩3分  
●市バス 「浄心」下車 徒歩3~4分



〒451-0031 名古屋市西区城西四丁目20-2  
西区手をつなぐ育成会 小規模作業所つくし  
TEL・FAX 521-9427

### 西区社会福祉協議会へのご寄附ありがとうございました

内訳：個人 6件  
法人・団体 5件

¥729,524

(平成15年7月末日現在)

寄付者一覧

団体：名古屋ヤクルト、増田酒店、トラストネット、名古屋中央郵便局、庄内学区地域福祉推進協議会

個人：犬飼信康、杉野裕二、浦野三男、匿名

(敬称略)

催し物やチャリティーバザー等の収益金、お祝い事のお返しや香典返しの一部を西区の地域福祉推進のために役立ててみませんか。お問い合わせは、西区社会福祉協議会まで

社会福祉協議会とは…法律(社会福祉法)に位置付けられた民間福祉団体であり、地域福祉の推進を図ることを目的に事業の企画及び実施、住民参加への援助・調査・普及・宣伝・連絡調整および助成などを行っています。

「ふくし西」についてのお問い合わせ

社会福祉法人 名古屋市西区社会福祉協議会 〒451-0065 名古屋市西区天神山町3番1号丸正ビル2F  
TEL532-9076 FAX532-9082