

# ふくし西

編集・発行 社会福祉法人名古屋市西区社会福祉協議会  
〒451-0065 西区天神山町3番1号 電話(052)532-9076 FAX(052)532-9082

No.41

発行 平成16年2月

## 西区社会福祉協議会

# ホームページ

# 開設しました!!



西区内の福祉・介護・ボランティアに関する情報や相談窓口、施設・サービス事業所をご案内しています。  
みなさんぜひアクセスを!!

### 掲載情報一覧

- 高齢者福祉なんでも相談コーナー
- 子育て情報コーナー
- 障害者情報コーナー
- ボランティア情報コーナー
- 西区社会福祉協議会のご案内  
などです。

アドレスは… <http://www.nishiku-shakyo.jp>です。



### 今回の内容

- 地域福祉推進協議会の活動紹介 P.2
- ボランティア保険のご案内 P.3
- いきいきクラブのご紹介 P.3
- 西区社会福祉協議会  
地域福祉活動計画策定中! P.4・5
- 西区共同募金委員会からのお知らせ P.6
- 福祉講演会・ボランティアのつどいの開催! P.7
- 松ヶ島からのお知らせ P.7
- 「施設紹介」コーナー! P.8
- ご寄付ありがとうございました P.8



お気軽にお問い合わせ下さい

西区社会福祉協議会 名古屋市西区天神山町3-1 丸正ビル2階  
TEL532-9076 FAX532-9082

## 上名古屋学区

上名古屋学区地域福祉推進協議会では、盆おどり、三世代親子ふれあい運動会、親子ふれあいグラウンドゴルフ大会、もちつき大会など、地域の高齢者と子どもが楽しめる行事を行なっています。

毎月の高齢者ふれあい給食会には、上名古屋小学校の子どもたちが年に3～4回、楽器の演奏や朗読の発表などで参加しています。参加者からも大変好評で、皆さん楽しみにしています。

今後も、ふれあいを大切に活動地域ぐるみで考え、取り組んでいきます。



三世代親子ふれあい運動会



親子のふれあい (キャンプ)

## 山田学区

山田学区地域福祉推進協議会では平成15年12月7日(日)に星神社内の上小田井公民館にて、しめ縄作りともちつきが行われました。小学校4年から6年生まで50名ほどの子どもたちが地域の方よりしめ縄の作り方を習い、つきたてのおもちと豚汁をいただきました。低学年の子どもたちは、しめ縄作りはできませんが、もちつきを体験させてもらいました。たくさんの方が集い、にぎわいました。

この行事は子どもだけでなく大人にも好評で、まもなく来るお正月を感じさせる恒例の行事となっています。ワラの確保など大変なこともあるそうですが、これからも続けていきたいとのことでした。



しめ縄作り



もちつき



このコーナーでは、「こんなことを載せたい!」「このイベントを周知してほしい。」といった記事内容を募集しております。ご興味のある方は、西区社会福祉協議会までお問い合わせください。

地域福祉推進協議会とは…小学校区ごとに地域の各種団体(区政協力委員会・民生委員児童委員協議会・女性会など)で構成する組織で、地域住民を主体に地域ぐるみの福祉活動を行い、住民の福祉増進を図ることを目的としています。

## ボランティア保険のご案内

ボランティア活動は **でも** まさかに備えて保険加入を!  
**安全第一**

ボランティア  
自身がケガをした  
(傷害事故)

他人にケガを  
させてしまった  
(賠償事故)

他人の物を  
壊してしまった  
(賠償事故)

ボランティア活動中などの事故を幅広く補償します!

(平成15年4月改正)

	ボランティア活動保険			ボランティア行事用保険		
	保険種類	補償内容 (お支払い金額)			補償内容 (お支払い金額)	
傷 害	死亡	1,200万円	1,655.6万円	811.1万円	480万円	
	後遺障害	1,200万円	1,655.6万円	811.1万円	480万円	
	入院	5,900円/日 (180日限度)	4,500円/日 (180日限度)	7,000円/日 (180日限度)	3,000円/日 (180日限度)	
	通院	3,800円/日 (90日限度)	3,000円/日 (90日限度)	4,500円/日 (90日限度)	2,000円/日 (90日限度)	
	手術	入院した場合、入院保険金額に手術の種類に応じた倍率(10倍、20倍または40倍)を乗じた額を上乗せ				
賠償	対人	4億円 (限度額)			1人1億円 (限度額)	
	対物				1事故2億円 (限度額)	
掛 金	基本プラン (年間)	300円			A型 (宿泊を伴わない活動)	1日1名につき 30円
	天災プラン (年間) <small>※天災プランには、基本プラン掛金(300円)が含まれます。</small>	650円	750円	570円	B型 (宿泊を伴う活動)	1泊2日 254円
	第三者加害行為 追加支払特約掛金 (年間) <small>※基本プラン・天災プラン共通特約</small>	+10円	+20円	+20円		2泊3日 257円
						3泊4日 260円
				4泊5日 321円		
					5泊6日 324円	
					6泊7日 327円	
加入できる方	<ul style="list-style-type: none"> <li>ボランティア個人またはボランティアグループ (原則として社会福祉協議会に登録、または委嘱されていることが必要です。)</li> <li>特定非営利活動法人 (NPO法人) (認可証明書が必要。)</li> </ul>			活動の主催者である社会福祉協議会、ボランティア活動推進団体、ボランティアグループ、NPO法人等の常にボランティア活動を推進している団体。		
補償期間	毎年4月1日から翌年3月31日まで 途中加入の場合は、加入日の翌日から有効 ※すでに加入の方も更新手続きが必要です。			行事開催期間		

●ボランティア活動への往復途上の事故も補償の対象となります。 ●1日間の入院でも入院保険金は支払われます。  
 加入手続き・お問い合わせ先…西区社会福祉協議会へ(保険料補助もあります。)

## 「いきいきクラブ」に参加してみませんか? お手伝いに来てみませんか?

「いきいきクラブ」は、おおよそ65歳以上の方を対象に、介護が必要にならないよう予防することを目的に、週1回楽しく過ごしています。ゲーム・体操・工作・料理などに参加したい方、また利用される方々に混じってレクリエーションや運動などをしながら運営の補助をしていただける方も募集しています。興味のある方は、是非お問合せ下さい。

※利用料金はいりませんが、材料費などの実費負担はあります。  
 ※ご利用にあたり、おからだの状況などお聞きします。

### ■会場・日時

月曜日	榎コミュニティセンター	(浅間町2-8-18)
火曜日	比良コミュニティセンター	(比良3-154)
水曜日	山田西地域センター	(長先町173)
木曜日	江西コミュニティセンター	(菊井2-23-3)



〈江西いきいきクラブにて 綿菓子作り〉

会場はいずれも西区内で、時間はおおむね10時～15時です。詳しくは **西区社会福祉協議会 (052) 532-9076** 担当:高橋・吉田



# 暮らしやすい福祉のまち西区を目指して

西区社会福祉協議会では現在、平成16～20年度までの地域福祉活動計画をつくっています

## 作業部会で絞った8つの重点課題

- ① 拠点づくり
- ② 情報提供
- ③ 共有
- ④ 窓口
- ⑤ 見守り体制
- ⑥ 集いの場(居場所づくり)
- ⑦ 災害
- ⑧ 連携・つながり

8つの課題から  
10の実施項目  
(円内数字)を提案

### 拠点づくり

～ 区、地域の福祉活動拠点をつくる ～

テーマ1.

- ① 誰もが住みやすい町の調査をしよう！  
自分たちの住んでいるまちを調査・マップづくりをして、地域の人が趣味・給食会・おしゃべりなどの活動ができる場所を探します。
- ② 誰もが利用しやすい地域の福祉センターづくりを皆で一緒に考えよう！  
将来完成する在宅サービスセンターを区民のみなさまが有効に使えるように今から意見を募り、要望していきます。
- ③ 福祉やボランティア情報が目に届くようにしよう！  
地域にボランティアの相談窓口、情報コーナーを増やし区民のみなさんが要望したときに応えられるようにします。また講座・交流会を開催し、若い人からお年寄りまで幅広い年代層のボランティア人材育成に貢献します。また災害時に備えてのボランティアを育成、訓練します。

### ④ 相談窓口

情報収集・提供をして、窓口間のネットワークづくりに取り組みます。

### ⑥ 地域で集まれる居場所を見つけよう！

子ども、お年より、障害のあるなしに関わらず誰もが集まる場を小学校区にひとつ設置します。また、子育てサークル等を支援します。

### 作業委員が分かれて行う

3つのワーキンググループを中心にして  
具体的な事業・目標の候補案をつくりました。

現在はこの案をたたき台として  
優先的・重点的に取り組むべきものは何かを検討しています。  
他によりアイデアがあれば  
ぜひ当事務局までご連絡してください。

### ⑨ 在宅介護支援センターの機能強化

介護福祉・保健・医療サービスの相談や展示会を開催し、情報の提供を行いセンターを機能強化します。またITを利用した相談  
機関間のネットワーク化  
に努めます。

### 地域ネットワーク

～ 地域の活性化 ～

### ⑤ 支えが必要な人を見守る

#### 小さな地域の支えあう活動

高齢者障害者等の支えが必要な人を見守る近隣協力者づくりに取り組み地域で困っている人をより早く見つけ、専門機関につなげられる体制づくりを目指します。

### ⑦ 地域で福祉のまちづくりを進めよう！

小学校区単位にある地域福祉推進協議会の活動を活発に行っていただき、より多くの住民が行事等に参加したり、福祉の問題を地域で解決できるようなしかけをつくります。また耳や目、足が不自由な人への避難誘導方法などを学べるようにします。

### ⑩ 地域活動と専門機関の連携

地域の身近な場所で介護の講習や相談をして家族介護者の負担軽減、悩み解消につながる場づくり等の支援策を企画・実施します。また地域で相談活動をする民生委員と介護サービス事業者とが交流・学習する機会を持ったり、住民ボランティア等が参画する生活支援サービスを調査・研究します。

### 在宅生活支援のネットワーク

～ 在宅介護支援センターの充実 ～

### ⑧ 保健・医療・福祉等専門機関の連携

介護や医療などの専門機関が互いに協力して、情報交換や研修を行い、医療・介護従事者の研究・連絡会づくりをし、それぞれの分野の力を高めます。また介護サービス事業者の組織づくりにも努め、区民のみなさまに役立てることを目指します。

### 基本目標

- 住民参加と公私協働による福祉のまちづくりをすすめます
- 地域で暮らすさまざまな人々の人間性を尊重し、自己実現を支えます
- ノーマライゼーションのまち西区の実現をめざします

テーマ3.

テーマ2.

# 赤い羽根共同募金

**今**年も赤い羽根共同募金運動にご協力いただき誠にありがとうございました。心よりお礼申し上げます。皆様より頂きました善意のお金は、地域福祉推進のために使わせていただきます。今後ともご支援ご協力をよろしくお願いいたします。

名古屋市西区共同募金委員会 会長 蜂須賀 半一

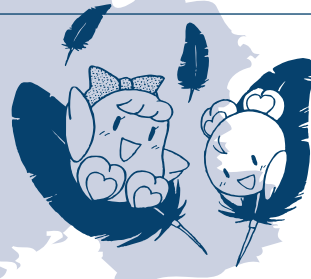


平成15年度共同募金実績中間報告

**13,132,462円**

(1月5日現在)

一般募金 12,729,926円  
歳末たすけあい募金 402,536円



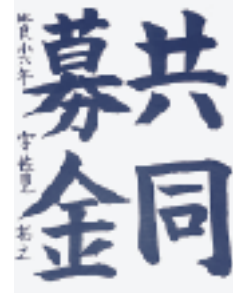
第55回赤い羽根共同募金協賛

## 児童生徒作品コンクール

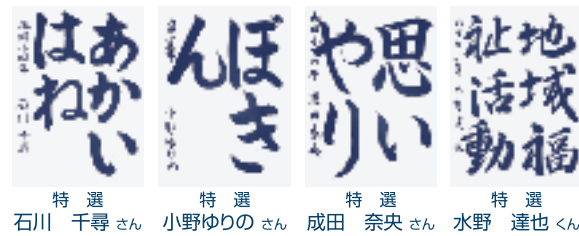
今年も区内の小・中学校からたくさんの力作が集まり、審査の結果、次の方々が受賞されました。

### 審査結果

ポスターの部		書道の部	
<b>特選 (愛知県共同募金会推薦作品)</b>			
横井亜美 枇杷島小学校	5年	石川千尋 庄内小学校	4年
延田凌 児玉小学校	3年	小野ゆりの 山田小学校	3年
近藤雅代 庄内小学校	1年	成田奈央 山田小学校	6年
古橋美保 天神山中学校	1年	宇佐見拓之 比良小学校	名古屋市長賞 6年
伊串昇真 天神山中学校	2年	水野達也 山田中学校	2年
<b>優秀 (西区長賞)</b>			
小川佳恵 江西小学校	2年	水野将彰 庄内小学校	3年
久田真奈 児玉小学校	4年	水野宏菜 庄内小学校	6年
水野亜美 上名古屋小学校	6年	大石あいこ 比良西小学校	5年
上野絵里香 比良西小学校	5年	河合杏奈 山田中学校	3年
加藤佑佳 山田東中学校	3年	小林千穂 山田東中学校	3年
<b>優秀 (西区共同募金委員会会長賞)</b>			
加藤美帆 櫻小学校	4年	加藤美帆 櫻小学校	4年
伊藤里奈 庄内小学校	4年	山口舞華 櫻小学校	6年
村瀬瑠里子 比良小学校	1年	鈴木芹菜 中小田井小学校	5年
山田千尋 中小田井小学校	5年	藤安亜実 浄心中学校	2年
河合亞弓 山田東中学校	3年	林こなつ 山田中学校	1年



名古屋市長賞  
宇佐見拓之 くん



特選 石川千尋さん  
特選 小野ゆりのさん  
特選 成田奈央さん  
特選 水野達也くん



特選 横井亜美さん  
特選 延田凌くん



特選 近藤雅代さん  
特選 伊串昇真くん

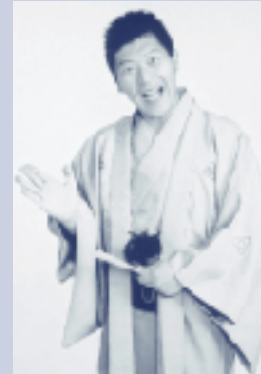
# 福祉講演会・ボランティアのつどい

入場無料

## 「笑いと福祉の心」

2月7日に「福祉講演会・ボランティアのつどい」をあわせて開催いたします。講演は、「笑いと福祉の心」と題し、福祉に大変造詣の深い落語家の桂三風師匠をお招きする予定です。区内のボランティアの活動発表やアトラクションも行いますので、皆さん是非お誘い合わせの上、お気軽に足をお運び下さい！

### 講師略歴



桂三風 [かつら さんぶう]

桂三枝師匠に弟子入りし、風刺の効いた創作落語、ショート落語などを得意とする。

90年にはピースボートに乗って世界を一周するなど世界各国でのパフォーマンスも精力的に行なう。また、全国の小学校で落語の楽しさを知ってもらう、落語ワークショップも展開している。関西を中心にTV・ラジオなど多数出演。

日時 2月7日(土) 13:30~16:30  
場所 西区役所講堂(市バス「押切町」下車すぐ)  
お問い合わせ 西区社会福祉協議会  
TEL532-9076  
FAX532-9082



〈昨年度開催風景〉

## 福祉ふれあい'03が 開催されました。



**去**る10月5日(日)、押切公園の西区民まつりの中で福祉ふれあい'03がおこなわれ、盛況のうちに終了いたしました。今回はまつり全体で3万8千人ものが来場者があり、民生委員さんやボランティアさんの協力のもと、ミニSL、共同募金・おもちゃ病院といった各コーナーも多くの人でにぎわいました。開催・運営にあたりご協力いただきました皆様に、この場を借りてお礼を申し上げます。

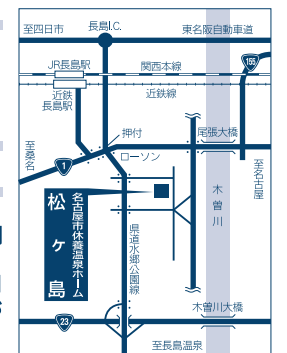
## 名古屋市休養温泉ホーム 松ヶ島



**ご利用ください!**  
三重県長島町にある自然豊かな保養施設です。周辺には、なばなの里などの観光施設が豊富。天然温泉と心のこもった料理で日頃の疲れを癒してください。

近鉄長島駅からの送迎バスもありますので、ぜひご利用ください。

★宿泊料金(1泊2食付)  
高齢者及び障害者などの方は6,000円  
一般の方は6,300円  
※名古屋市国民健康保険証提示で、1,000円割引の制度あり。  
★休憩料金(日帰り)700円  
※上記金額以外に別途入湯料がかかります。  
★申し込み  
宿泊・休憩とも予約制ですので、高齢者及び障害者などの方は利用月の2ヶ月前(一般の方は1ヶ月前)の10日から利用日の3日前までに、電話またはFAXでお申し込みください。  
★問い合わせ先  
電話0594-42-3330 FAX0594-42-3396







作業現場



喫茶クローバ

「笹塚小規模作業所」は、社会福祉法人よつ葉の会の新しい事業として、平成15年11月1日に開設されたばかりの施設です。

小規模作業所では、箱おりなどの軽作業をしています。また、併設の「喫茶クローバ」では、作業所で働いている障害者の男女十人が接客係になり、パン、ケーキ、コーヒーなどを直接販売しています。この場所が、“ここで働く人たちと地域の人たちとの交流の場”となることをめざしています。

障害者の店だからではなく、安くておいしく、居心地がよいから来てもらえるようになるよう、張り切っていますので、ぜひ、おこし下さい。

### 喫茶営業

午前10時より午後3時30分まで営業（土、日、祝は休み）しています。パン（食パン250円）、クッキー（100円より）、飲み物（200円より）

### ボランティア大募集!!

短時間でも結構です。  
お気軽に声をかけて下さい。

### 後援会

- ①会員募集しています。  
会費：年額 一口 6,000円以上
- ②ママさんコーラス参加者を募集しています。  
毎月第4水曜日 午後1時30分～2時30分

交通のご案内 ●国道22号線沿い、上堀越町バス停下車徒歩1分



よつ葉の家のホームページ

<http://www.moon.sphere.ne.jp/yotsubahouse/>

## 西区社会福祉協議会へのご寄附ありがとうございました

内訳：個人 3件  
法人・団体 11件

# ¥1,872,402

(平成15年11月末日現在)

### 寄付者一覧

団体：西区仏教会、名古屋ヤクルト、ダイセイエブリー二十四、名古屋市西区遊技場防犯組合、(株)中京自動車学校、名古屋ウエストライオンズクラブ、八筋町テレビ共聴組合、全愛知建設労働組合西支部、名古屋丸ライオンズクラブ、青菜の会、上名古屋学区地域福祉推進協議会  
個人：犬飼信康、樋口寿子、匿名 (平成15年8月1日～11月末日)

物品寄付者 (株)浦野設計、イオン(株)ジャスコワンダーシティ店、つばきグループ

催し物やチャリティーバザー等の収益金、お祝い事のお返しや香典返しの一部を西区の地域福祉推進のために役立ててみませんか。お問い合わせは、西区社会福祉協議会まで

社会福祉協議会とは…法律(社会福祉法)に位置付けられた民間福祉団体であり、地域福祉の推進を図ることを目的に事業の企画及び実施、住民参加への援助・調査・普及・宣伝・連絡調整および助成などを行っています。

「ふくし西」についてのお問い合わせ

社会福祉法人 名古屋市西区社会福祉協議会 〒451-0065 名古屋市西区天神山町3番1号丸正ビル2F  
TEL532-9076 FAX532-9082